

脉，并认为新垦区给充满不安的兴化地区的会众，带来一个前景光明的未来，让他们有房子及工作。

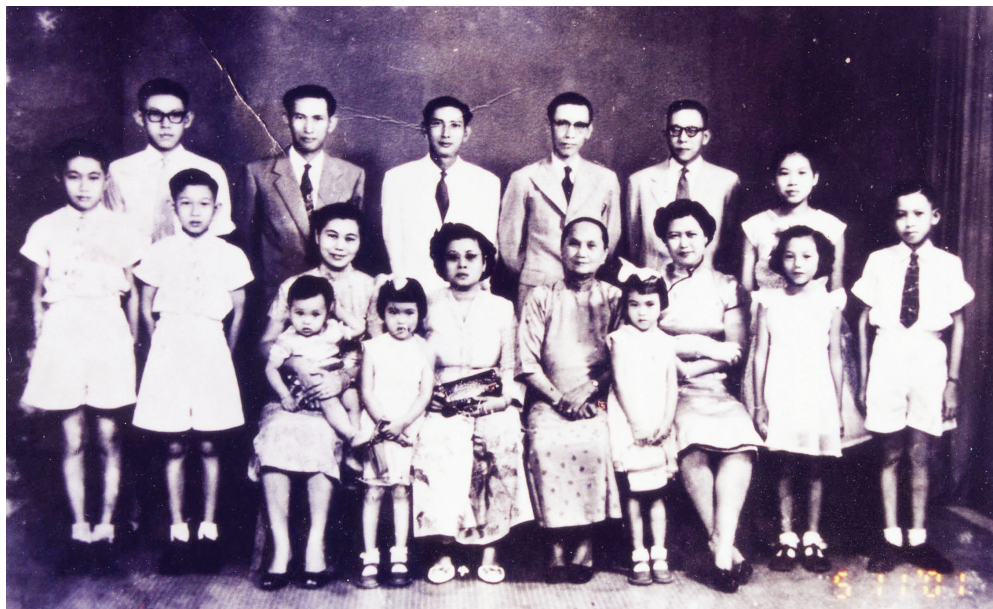
移民海外看来是多么美好的理想，登记移民的兴化教会会友人数应该会很多，但最终成行的只有141名会友分两批出发，其中包括莆田黄石镇的利百加孤儿院（Rebeca McCabe Orphanage，后称善育堂）21名院生。

诗巫与新加坡兴属移民先驱

1912年，莆田、仙游及各县区的移民，有的步行两、三天或从莆田及仙游各村落坐溪船到涵江。涵江的港口，开港于唐代以前，清末已成为海商聚集之地，渐为繁忙港口。当时大家齐集涵江的卫理公会教堂，陈秉忠就在这所建于

1868年的教堂担任牧师，安排先后抵步的移民在教堂内休息、等待与集合。蒲教士也就地委任陈秉忠和方家明先生为南迁的领航人。方家明在莆田的“美孚洋油公司”（Mobil）工作，熟悉英语及善于交际，因此委任他协助陈秉忠的移民工作。

移民策划人蒲鲁士，亲自带领第一批移民于1912年2月27日启程，但于较早的2月12日已经委任陈秉忠与方家明为领航者，符合他栽培华人当领袖的一贯作风。当轮船到了厦门，接到兴化教会总会称有教堂被烧的紧急事件，要求蒲氏回莆，亲自处理。蒲先生在此情势之下，迫不得已，全权交托陈秉忠和方家明，率领移民前往南洋。这批兴化移民的轮船的航程经过厦门、新加坡，再前往砂拉越。



陈秉忠牧师全家福