

林金树等。按照之前的协议，徐福隆跟政府买地设厂，台湾合伙人就提供培训和他们出产的锯板机械。其后，徐碧峰在高雄的机械制造厂实习期间，发现台方提供的机械已经过时，便向公司报告实况，最终股东们议决不跟台湾公司合作。不过徐福隆仍坚持经营，并花更高的成本跟日本厂家购买品质较佳的机械。最终在1972年，锯板厂和夹板公司开始投入营运。

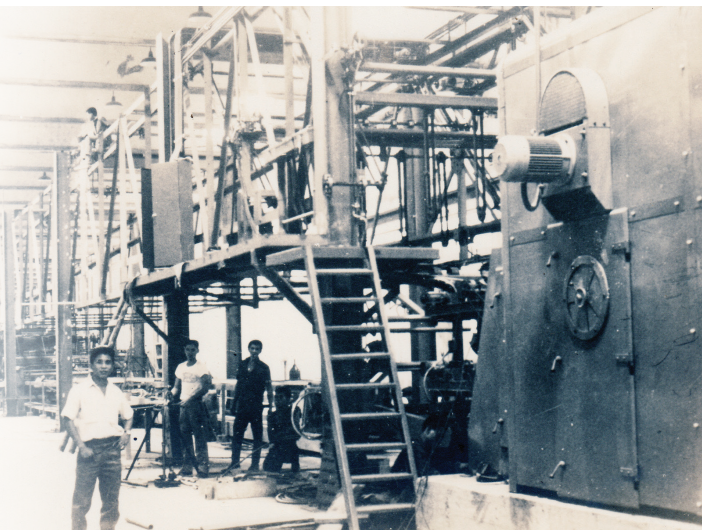
在六十年代生意基本稳定以后，徐福隆把日常经营权交给专业的经理和儿子们进行。长子碧峰、次子碧海和三子碧城负责管理巴生的产业，四子碧川则负责马六甲的产业管理。他本身大部分的时间就留在巴生参加当地的社团活动。后来全马一众兴化乡亲酝酿成立大马兴总，他义不容辞的加入成为一员。

地道兴化人

1957年，童文伍、杨清兰、徐福隆、刘永美和唐明火等人成立巴生滨海兴安会馆，由童文伍出任首任会长。初时会馆并未拥有本身会所，唯有借用当地的宗孔堂为临时会所。1965年，会馆理事会决定购置位于巴生市中心峇都知甲路（Jalan Batu Tiga）门牌三十七号的地段为新会址，遂成立一个约三十人左右的筹建委员会，身为委员之一的徐福隆则负责绘制馆宇图测，新会所最终于1972年落成（一说是1965年的三年后建成）。在上述时期里，徐福隆曾经在1966年至1967年及1972年至1973年被

选为巴生滨海兴安会馆会长。

另外，徐福隆局绅对巴生港口珠兴祠的建设和贡献，也值得一书。据记载，早在1894年珠兴祠已经立庙，主祀三一教主，代表着兴化人最早在巴生落脚的日期。1965年以前，珠兴祠只是座落在港口路四支石（现称马六甲路，Jalan Melaka，间中于日据时期曾暂迁至直落牙弄律一支石，Jalan Teluk Gadong）的一座锌板祠宇。珠兴祠原为长期租赁性质，经理事们与地主洽购多年后，最终拖延至1970购得土地，并于1972年成立兴建委员会。徐福隆被委托设计图测，新的珠兴祠大庙在三年后完全建竣。在这期间，为感念徐福隆的功劳，他也曾经被选为珠兴祠的主席。另外，徐福隆局绅也曾在1970年至1973年担任巴生加埔路宗孔堂主席，任内曾为宗孔堂进行修补庙宇工作。



60年代进军木板加工业